

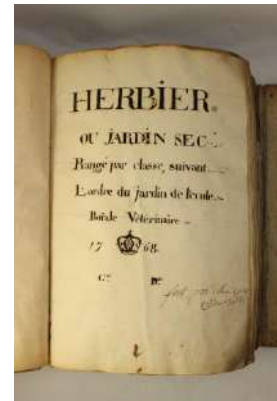
## Pourquoi créer un herbier ?

A l'origine, un herbier a une vocation scientifique, naturaliste : il a pour but de rassembler une collection de plantes, aussi systématique que possible, classées selon des critères bien précis, et identifiées de manière rigoureuse... C'est souvent le travail d'une vie, et l'herbier peut se conserver, dans de bonnes conditions, plusieurs dizaines, voire centaines d'années, il se transmet de génération en génération...

Mais pas besoin d'arriver jusque là pour se faire plaisir : on peut aussi créer un herbier esthétique et ludique, en choisissant simplement ses plantes préférées ou en privilégiant une thématique (les plantes de mon jardin, la flore de ma région, ma collection de graminées, les arbres...), et en les mettant joliment en valeur dans un cahier.

## 4 grandes étapes :

- Prélèvement des plantes
- Identification des plantes
- Séchage des plantes
- Collage et étiquetage des plantes de l'herbier



## Matériel nécessaire à la création d'un herbier :

- Des plantes fraîchement récoltées.
- Pour le prélèvement : un petit sécateur, une paire de ciseaux, une petite pelle, un carnet, un crayon.
- Pour le séchage : du papier journal ou du papier buvard, une presse (que l'on peut remplacer par de gros livres).
- Pour le collage : du papier gommé, à défaut, de la colle blanche ou du papier autocollant (éviter le scotch), une petite pince pour faciliter les manipulations.
- Support de l'herbier : de grandes feuilles de papier assez épais (160g/m<sup>2</sup> ; le format A3 est idéal, soit 29,7x42cm) à classer et à ranger dans des chemises, ou encore un grand cahier à spirales (au moins 24x32cm), mais alors le classement ne pourra être que chronologique.
- Une boîte hermétique pour ranger votre herbier à l'abri de l'humidité, de la lumière... et des insectes trop gourmands.

## 1) Prélèvement des plantes

But scientifique : **Récoltez la plante entière**, avec son système racinaire, des feuilles basales, des feuilles caulinaires et toutes les parties disponibles du système reproducteur : fleurs, fruits, sporanges...

But de loisir ou de décoration : Coupez au sécateur uniquement les **parties de la plante qui vous intéressent** : tiges, feuille, fleurs, feuilles d'arbre...



Dans tous les cas, prenez quelques précautions :

- Ne récoltez jamais vos plantes lorsqu'il y a encore de la rosée ou par temps de pluie, elles ne pourraient pas sécher ensuite convenablement.
- Ne cueillez jamais les espèces protégées.
- Entrez provisoirement votre récolte :
  - Soit dans une boîte à herboriser, qui la préservera de façon idéale.
  - Soit dans un sac en plastique fermé par un lien, chaque plante séparément : conservez les sacs à l'ombre, si possible au frais, et transportez-les avec précaution.

## 2) Identification des plantes

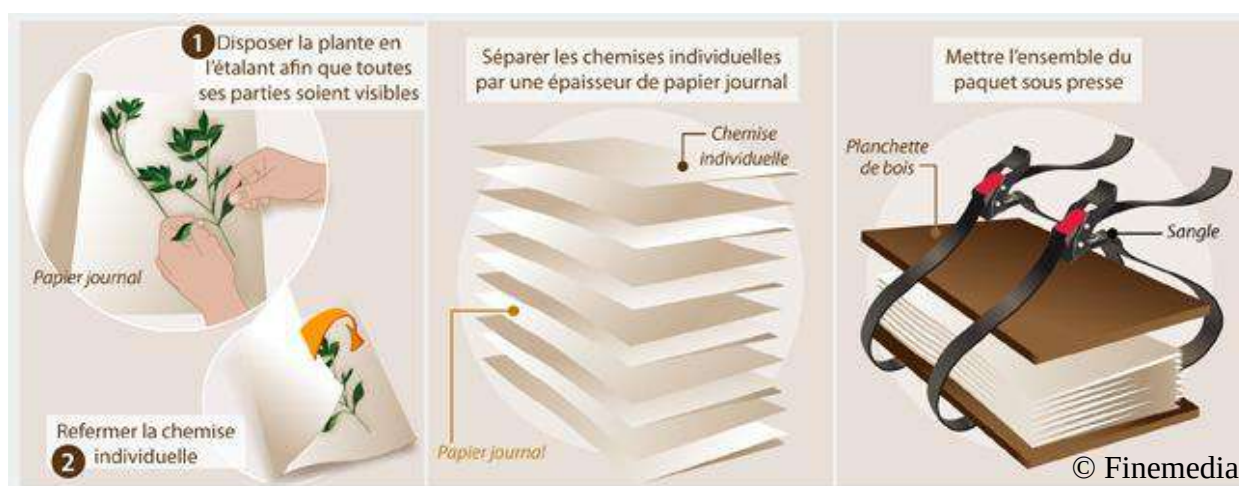
- Si possible, identifiez votre récolte sur place, à l'aide d'une flore (ouvrage permettant d'identifier les végétaux grâce à leurs caractéristiques).
- Si besoin, utilisez une loupe (grossissement x 10) pour mieux observer les détails de la plante.
- À défaut d'avoir identifié votre récolte sur place, faites-le dès le retour à la maison.



### 3) Séchage des plantes

Le séchage est le moment le plus délicat et le plus important. D'abord, il faut mettre les plantes à sécher aussitôt après la récolte, avant qu'elles ne flétrissent. Ensuite, il est indispensable de bien aplatir le matériel végétal, de manière à ce qu'il puisse être facilement conservé dans l'herbier, sans trop faire gondoler les pages à cause d'une épaisseur trop importante. Il faut donc soigneusement étaler l'échantillon à sécher entre des feuilles de papier journal (ou de papier buvard), de manière à bien mettre en valeur les éléments intéressants, et sans faire de faux-plis, puis placer ces feuilles sous une presse ou sous de gros livres.

Le séchage est optimal après environ 3 semaines, et pendant cette période, il faudra changer régulièrement les feuilles de papier journal, sous peine de voir moisir les échantillons : quotidiennement les premiers jours, puis tous les 2-3 jours, et enfin une fois lors de la dernière semaine de séchage. Cette fréquence est indicative, elle dépendra de la nature de la plante, de son degré d'humidité lors de la récolte, de l'épaisseur de l'échantillon... D'une manière générale, changez les feuilles de papier journal lorsque celles-ci sont humides, ce qui implique une certaine surveillance de votre part, surtout les premiers jours (d'où l'intérêt de ne pas faire sécher 25 échantillons en même temps...). Profitez de ces changements de papier absorbant pour corriger un mauvais pli.

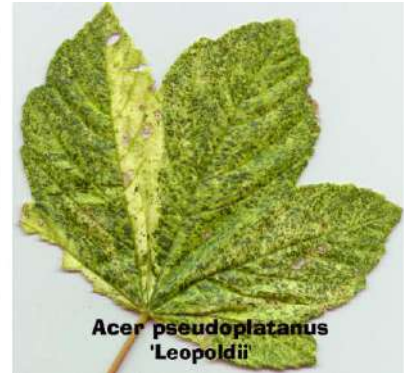


### 4) Collage et étiquetage des plantes de l'herbier

Une fois la plante bien sèche, vous pouvez la coller sur une feuille. Pour cela, le mieux est d'utiliser, comme les vrais botanistes, des morceaux de papier gommé (papier qui colle lorsqu'on l'humidifie, par exemple à l'aide d'une éponge) : il permet de maintenir en place l'échantillon et de pouvoir être décollé et recollé plusieurs fois sans endommager le support ni l'échantillon. A défaut, vous pouvez utiliser de petites bandelettes de papier autocollant découpées à la dimension voulue, ou tout simplement des points de colle blanche (attention, certaines colles "tachent" le matériel végétal et se voient par transparence).



**Acer pseudoplatanus  
'Nizetii'**



**Acer pseudoplatanus  
'Leopoldii'**

Réservez un espace de la page pour l'étiquette : si vous envisagez un herbier scientifique, le mieux est de pré-imprimer des modèles d'étiquettes vierges, sous forme de fiches, que vous remplirez pour chaque plante, cela vous fera gagner du temps et donnera une homogénéité à votre herbier.

Parmi les informations à faire figurer (l'usage du petit carnet de note sur le site de collecte est incontournable !) :

- nom scientifique de la plante, famille botanique, et éventuellement noms vernaculaires
- nom du collecteur
- numéro de récolte
- date de récolte
- localisation du lieu de récolte (les puristes pourront indiquer les coordonnées GPS)
- informations complémentaires sur le lieu de collecte : altitude, type de sol, type de végétation...
- informations sur les caractéristiques de la plante impossibles à fixer : couleur, odeur, texture, dimensions de la plante entière lorsqu'on ne prélève qu'une partie de celle-ci...

